

# LA SYNTHÈSE

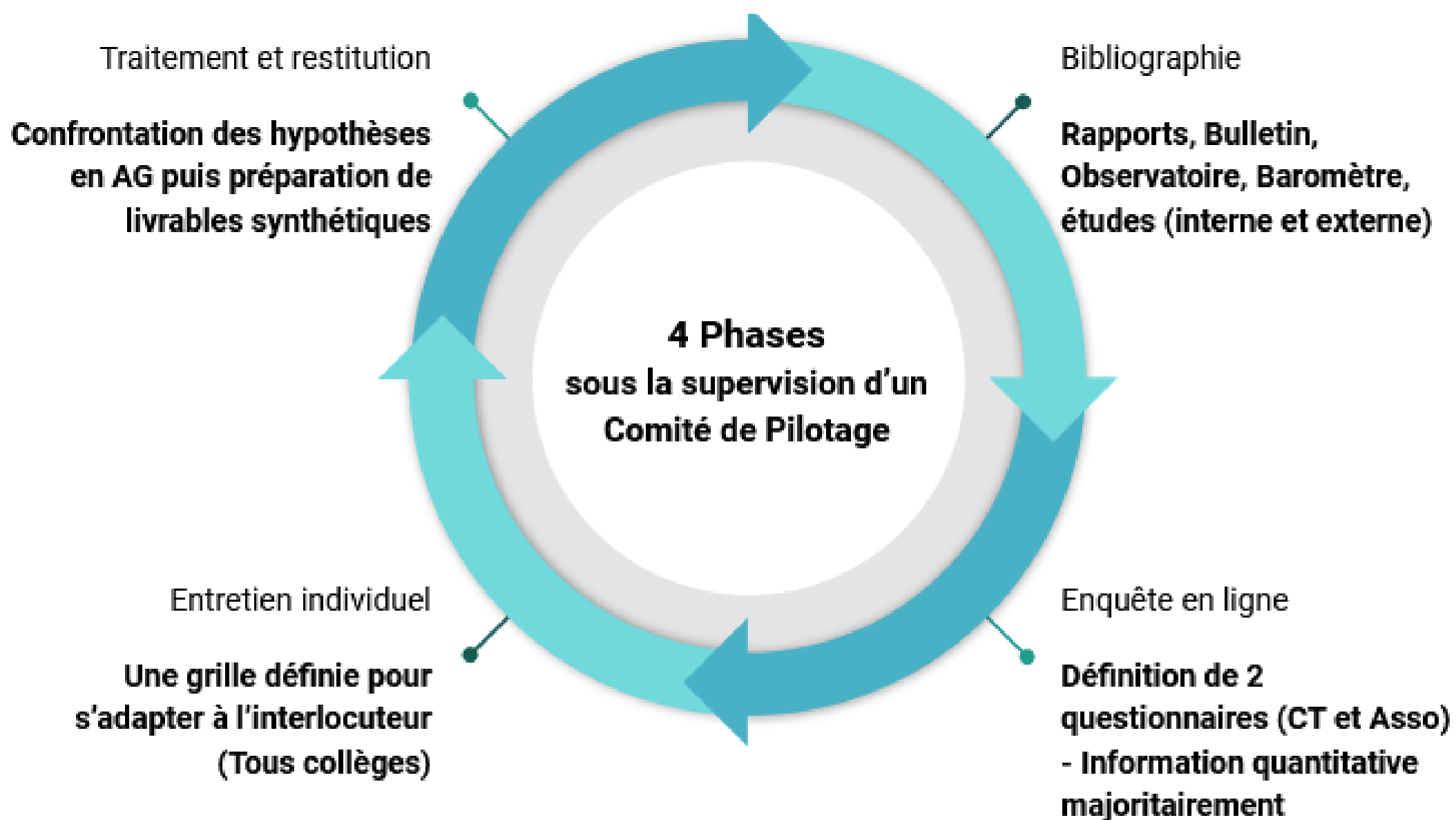
## Mutations et transitions de la Solidarité Internationale en Région Bretagne

### C o n t e x t e

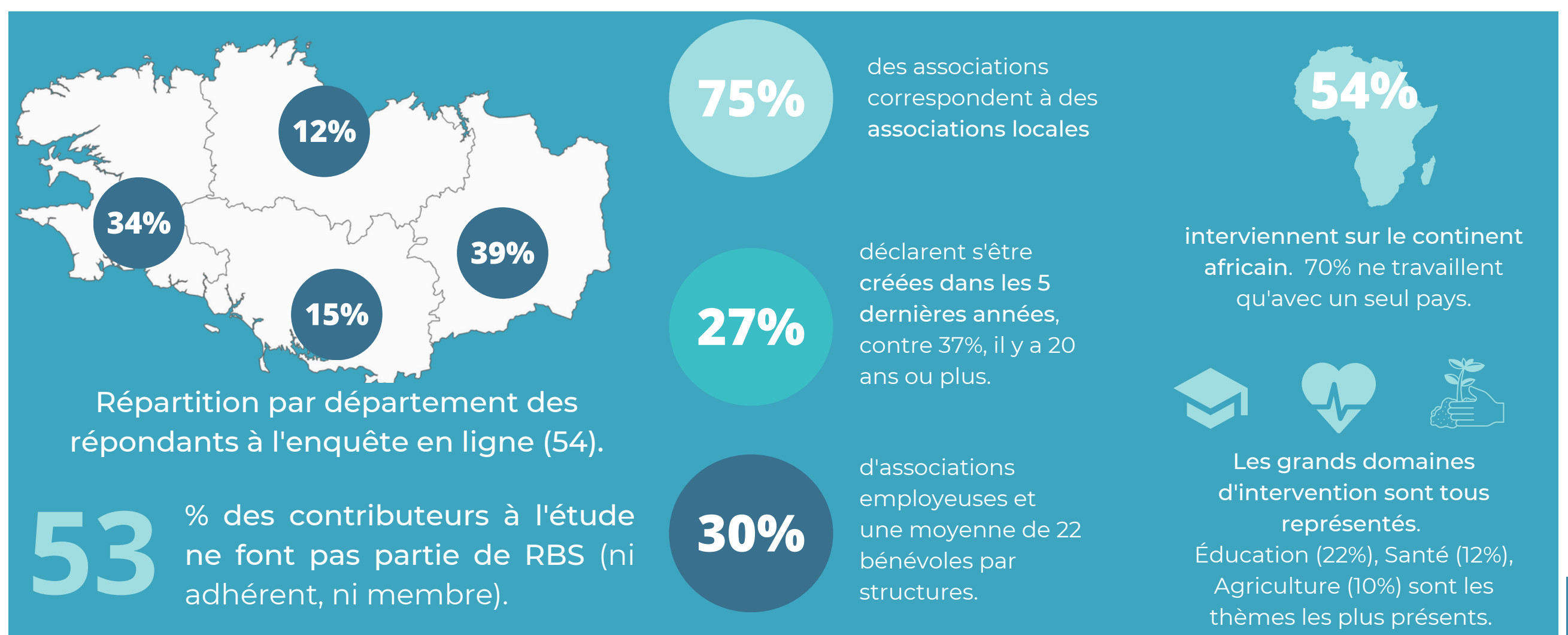
En 2022, en Assemblée Générale, les membres du **Réseau Bretagne Solidaire** - RBS - ont établi le constat que de nombreuses transitions sont en cours dans le Monde et sur le territoire. Ces transformations subies ou souhaitées impactent le secteur de la **Solidarité et de la Coopération Internationale**, quelle que soit leur nature (sanitaire, climatique, sociale, sécuritaire ou économique).

Entre mars et juillet 2023, une étude plus approfondie a été menée avec pour volonté d'être un document structurant pour RBS en améliorant sa cartographie des acteurs de la coopération ou de la solidarité internationale, en les questionnant autour des grands sujets de transformations que leurs organisations vivent afin d'en retirer non seulement des constats mais aussi des enjeux d'accompagnement ou de soutien du réseau.

### M é t h o d o l o g i e



### R é s u l t a t s



## Résultats | Ce qui ne change pas



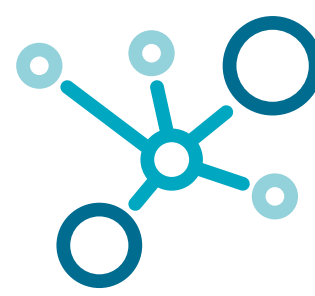
### ✓ Une relation d'Hommes à Hommes au centre

- Fragilité des organisations en cas de dépendance à des personnes clés.
- Relation de confiance très élevée, limitant pour le suivi-évaluation et mesures d'impacts.
- Entraide et échange entre peuples comme moteur de coopération.
- Impossibilité de voyager = baisse de la coopération et motivation.



### ✓ Les enjeux de financement

- Frais de fonctionnement : optimiser, difficilement éligible.
- Diversifier les sources : des innovations locales, des collectes en ligne connues de tous, rapprochement vers des commerces de proximité.
- AAP : peu flexible, chronophage et pas motivant pour les associations locales non employeurs.



### ✓ Une diversité d'acteurs connectés

- D'organisations, d'actions, de modèles.
- Tout le monde ne se reconnaît pas dans la notion de "Solidarité Internationale" : Association culturelle ou de mobilité, OSIM, Enseignement, Entreprise...
- Intégration dans des réseaux locaux, avec pragmatisme et porté vers l'action.



### ✓ Renouvellement à géométrie variable

- Un problème propre à l'engagement bénévole associatif, de tout temps mais dissocié des renouvellements des associations.
- Une intégration difficile des jeunes : calendrier scolaire, attentes plus précises, tâches en lien avec compétences, diversification des pays.

## Résultats | Ce qui change



### ✓ Sécurité et Climat, comme nouveaux enjeux des déplacements

- Un questionnement sur les paradoxes des voyages d'échanges (facteurs de motivation) et sur l'intégration de composantes climatiques dans les projets.
- Frein plus marqué pour les plus jeunes



### ✓ Une attente de réciprocité plus forte

- L'impact local est demandé par les financeurs publics mais aussi par les associations.
- Sortir d'une relation unilatérale, remise en question de la légitimité technique ("ne plus apporter de solutions"), déléguer ou apprentissage mutuel



### ✓ Une localisation de l'aide comme nouvelle réalité

- La montée en compétences et professionnalisation des partenaires dans les pays d'intervention, les rendent plus autonomes et parfois éligibles aux subventions en direct.



### ✓ Le besoin de mutualisation comme piste de (re)dynamisme

- Équation difficile mais certainement nécessaire pour la pérennité.
- Rôle essentiel des réseaux comme facilitateur.

# Résumé | Enjeux

## Les ODD comme langage commun

Les Objectifs du Développement Durable sont en capacité d'intégrer l'ensemble des acteurs au-delà des clivages au Nord comme au Sud, pour les collectivités territoriales comme les entreprises ou associations. C'est un outil de décloisonnement important.

## Reconnaissance de l'engagement bénévole

La quête de sens des actifs et jeunes est parfois bridée par le manque d'appui à cet engagement. Si la professionnalisation du secteur permet une amélioration générale des projets et de la transparence, la lourdeur et le calendrier administratifs pour accéder aux financements démotivent certains non-professionnels à l'engagement.

## Penser le renouvellement différemment

D'une part, en anticipant avec les partenaires étrangers afin de chercher une nouvelle autonomie ou de nouveaux partenaires. D'autre part, en assurant une capitalisation et transmission de l'expérience via des rencontres intergénérationnelles pour croiser les regards: public jeunes (ECSI), jeunes entrepreneurs, et d'actifs (VEC)

## Accélérer la transition vers plus de réciprocité et localisation

La question de légitimité d'intervention a toujours été un sujet central. Cependant, elle semble aujourd'hui d'autant plus présente, au regard des enjeux sur le territoire breton plus forts (eau, alimentation, précarité, climat). Développer cette réciprocité et la montée en compétence seront les clés de cette transition.

## Crises généralisées rendent difficile une projection

Durant la dernière décennie, les crises se sont succédées jusqu'à atteindre le concept de perma-crise. C'est un nouvel élan qui est à trouver dans ces transitions d'approche, de modèle et d'actions avec moins de projection sur du long terme.

## L'équilibre numérique et présentiel

Un équilibre doit pourtant être maintenu pour les rencontres, les interactions informelles, le suivi d'impact et éviter la fracture numérique.

## Des dispositifs pour tous mais mal connus

Certains dispositifs existants depuis plusieurs années sont mal connus ou peuvent améliorer leurs déploiements (FONJEP, VEC, 1%Solidaire).

## Porter une attention sur les thèmes transversaux

Le sujet du Suivi-Evaluation-Audit est régulièrement cité comme points faibles des projets de coopération (compétences, temps, moyens limités). Il semble tout aussi important de poser un cadre de contrôle (par les financeurs publics) : indicateur qualitatif, charte éthique ou politique abus/harcèlement/corruption exposant les risques de dérive.

## Une mutualisation difficile dans une relation basée sur l'humain

Mutualiser les ressources pourrait signifier prioriser, repositionner son action et modifier la zone d'intervention. La mise en commun pourrait aussi permettre de dynamiser les partenariats qui agissant en complémentarité pour des changements plus pérennes. En revanche, cela pourrait engendrer une perte de sens et de motivation pour certains bénévoles installés dans une relation de long terme avec un village, une population, un partenaire.

## Etre un réseau structurant

Réseau Bretagne Solidaire peut intervenir sur la plupart de ces enjeux en maintenir ses missions principales d'observatoire qui intègre la cartographie mais aussi la valorisation et capitalisation des expériences sur le territoire. L'animation du réseau jouera le rôle porteur d'échanges et facilitateur de transitions. Enfin, l'accompagnement différencié et le portage de projets permet la réflexion sur le mode d'intervention cherchant un impact optimum à l'étranger comme ici.

# Conclusions | RBS

## Des enjeux communs aux RRMA

Les défis mondiaux réunis dans les 17 ODD démontrent une nécessité d' "Agir local, penser global" et de générer de nouveaux modèles d'organisation, de financement et de partenariats en misant sur le facteur multi-acteurs. Les Réseaux Régionaux Multi-Acteurs de la Coopération Internationale, comme RBS, doivent donc jouer un rôle essentiel dans l'accompagnement de ces transformations.

Aujourd'hui, deux sujets sont toujours plus visibles dans les relations entre RRMA et ses membres et représentent des pistes de réflexion pour le développement des réseaux. Tout d'abord, le fait que certains thèmes soient peu couverts par les RRMA et pourtant définitivement internationaux comme les réfugiés ou l'Europe est questionnable. Puis, l'absence dans les missions des RRMA d'avoir une incidence sur les instruments de politique publique aux relations internationales est un sujet de positionnement sensible.

De nombreux chantiers sont lancés et doivent continuer pour :

- Avoir une meilleure lecture des nouveaux systèmes de financement (comme les fondations, relations avec le commerce de proximité, technique de collecte en ligne)
- Adapter son accompagnement à chaque typologie d'acteurs (incluant chaque catégorie d'associations)
- Faire de l'Éducation à la citoyenneté et à la Solidarité Internationale avec toutes sortes de publics, incluant les entreprises et les collectivités territoriales (hors services internationaux) pour casser certaines idées reçues et trouver un langage commun de collaboration.
- Comprendre la jeune génération sur leurs questionnements mêlant l'éco-anxiété et la légitimité d'agir sur des projets internationaux.
- Comprendre et appuyer les initiatives d'acteurs émergents, en particulier les jeunes.
- Accompagner les acteurs intervenant dans des contextes sécuritaires et géopolitiques tendus (par ex : le Sahel)

## Les spécificités RBS

Réseau Bretagne Solidaire étant parmi les plus jeunes RRMA, son développement et sa structuration devront poursuivre les efforts de :

- Cartographie des acteurs, en particulier les Collectivités territoriales et Établissements d'Enseignement, puis les entreprises.
- Animation du réseau pour faciliter le décloisonnement des collègues.
- Valorisation de l'expérience de ses membres sur des pratiques innovantes (communication, réciprocité, empreinte carbone, mode de financement...)
- Sensibilisation sur les dispositifs de financement vers les publics cibles.
- Faciliter l'échange entre bénéficiaires et décideurs pour plus de flexibilité, (simplification ou harmonisation)
- Soutien à la mutualisation de ressources, en facilitant les mises en relation, la coordination ou le portage.

### Réseau Bretagne Solidaire

*L'Unique réseau Multi-Acteurs de coopération internationale en Bretagne*

Le Réseau Bretagne Solidaire fait partie des 12 Réseaux Régionaux Multi-Acteurs (RRMA) en France. Ce sont des dispositifs régionaux d'échange, d'appui et de concertation multi-acteurs de la coopération et la solidarité internationale.

Soutenues au plan national par le Ministère de l'Europe et des Affaires Étrangères, ces structures ont des spécificités régionales mais partagent les mêmes missions d'**identification des acteurs de leur territoire**, notamment pour faciliter la mise en place de projets communs, d'**accompagnement des porteurs de projets**, d'**animation territoriale**, d'**éducation à la citoyenneté et à la solidarité internationale** et de soutien à la **mobilité internationale**, notamment des jeunes.

Le réseau est ouvert à toutes les structures et acteurs bretons impliqués dans des projets de coopération internationale ou souhaitant s'informer sur ces questions.